

SORTIE BATAILLE

5 Décembre 2015

Phil

Profitant d'une sortie organisée par les Caf (M. Morin), je fus finalement le seul du Spit, disponible pour les accompagner, ce samedi 5 Décembre après-midi, à **la rivière souterraine de Bataillé**. Ca tombait bien, vu que je n'y étais jamais allé ! RV était pris pour 14H, sur le parking de la base Intermarché de Gournay. Nous arrivâmes, MC et moi à l'heure pile, Michel (Morin) était déjà arrivé, avec JB, un copain plongeur (de l'Apnée), désireux d'aller sous terre. Les 4 autres Caf arrivèrent bientôt, dont Christophe Martin, un de mes collègues, Philippe, un autre plongeur (de Brioux cette fois), et un jeune couple de grimpeurs très sympa, mais dont j'ai oublié les prénoms !

Après quelques palabres (de plongée et de spéléo évidemment), nous voilà partis vers Bataillé, petit village tout proche où nous avons rejoint le parking et le local d'accès à la rivière souterraine.



C'est Michel qui nous a équipé en double, le beau puits de 28m, afin de faciliter la remontée des participants. Il faut ensuite passer à travers un genre de grille, qui interdit le passage aux gros ! Heureusement, j'arrive encore à passer...



Je fus donc le premier prêt, voulant descendre en autonome, et en même temps vérifier le plancher en bois de fond de puits, qui évite de se tremper d'office, mais qui a tendance à pourrir en peu.

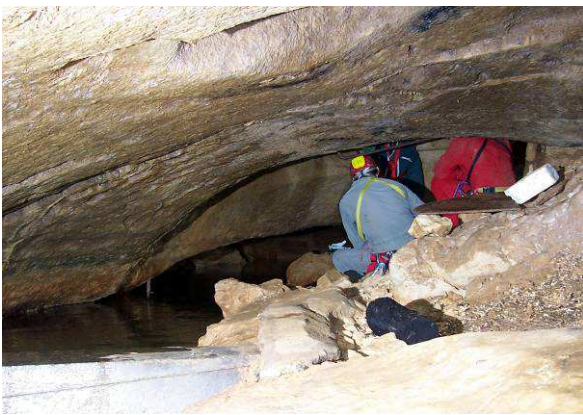


Je descendis donc, avec prudence en arrivant en bas, mais bon, le plancher à l'air d'avoir bien résisté. JB me suivit rapidement, mais je le laissais un moment pour commencer à explorer les abords du puits.

Bon, c'est bien ce qu'on m'avait dit, quelque soit la direction, c'est bas !! Vu mes problèmes de cervicales (chroniques), ca va pas être de la tarte ! Surtout que j'ai profité de l'occasion pour emporter la nouvelle camera étanche du Spit (genre GoPro), en plus de mon appareil et du flash ! J'ai également équipé mon casque avec la frontale de mon boulot (900Lumens !), on va bien voir (lol)

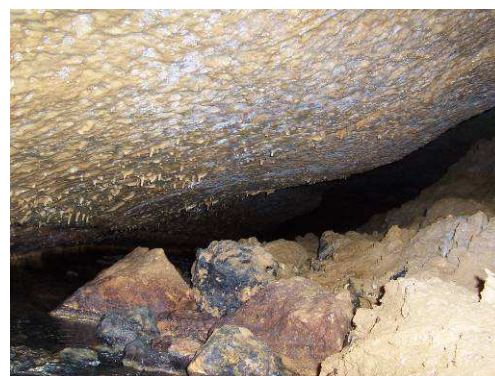


Je me suis échauffé un peu en attendant que mes camarades soient tous descendus, puis finalement, je décidais de les accompagner vers l'aval. C'est pas très haut, mais on peut quand même se mettre debout régulièrement. Concernant la vidéo, la frontale choisie éclaire très bien, mais n'a pas un angle suffisamment large, et la caméra sur le casque dans une cavité aussi basse, c'est l'enfer, faudrait essayer en torse, ça bougerait moins... En plus, j'ai noyé l'appareil photo, mais bon, ce n'est que de l'eau douce...



Je les suivais jusqu'à la première voute mouillante (voir topo), en admirant au passage, un puits donnant dans une ferme, puis je rebroussais chemin tranquillement pour me reposer un peu le cou ! De retour au pied du puits d'entrée, je décidais tout de même d'aller jeter œil à l'amont, j'étais mouillé mais chaud, je rampais donc d'emblée (dans l'eau), progressais un peu plus loin en me redressant de temps en temps. Je m'arrêtai après la conduite forcée, ne voulant pas ramper plus loin que le laminoir. Je repartis vers la sortie, un peu essoufflé, en pensant au 28m de puits à remonter, mais finalement, je pris mon temps, et avec le pantin, cela se passa très bien...

Merci aux CAF de m'avoir permis de me joindre à eux et de découvrir cette troisième rivière souterraine de notre département.(même si elle est beaucoup plus basse !)



Pour le club,
Phil

